



## PRIMA PAGINA

Telethon 2006: superati i 30 milioni di euro 1

## FINANZIARIA 2007: NOVITÀ PER LE PERSONE CON DISABILITÀ

Detrazioni per carichi di famiglia 1

Agevolazioni sui veicoli 2

Agevolazioni lavorative 2

Flessibilità dell'orario di lavoro 2

Fondo sociale per i non autosufficienti 3

5 per mille per il volontariato 3

Consumi energetici 3

## PROVIDENZE ECONOMICHE PER INVALIDI CIVILI, CIECHI CIVILI E SORDOMUTI: IMPORTI E LIMITI PER IL 2007

3

## VITA UILDM

Prossima Direzione Nazionale 4

I nuovi servizi della biblioteca UILDM 4

## PUBBLICAZIONI

La guida di Livorno è anche nel web 4

## PRIMA PAGINA

### TELETHON 2006: SUPERATI I 30 MILIONI DI EURO

*La diciassettesima edizione della maratona si chiude con un altro straordinario record. Grazie alla generosità degli italiani la corsa a favore della ricerca scientifica non si ferma. E si può donare fino al 30 giugno.*

Anno 2006: in barba a qualunque scaramanzia la diciassettesima edizione di Telethon è stata un successo. La maratona di raccolta fondi per la ricerca sulle malattie genetiche ha superato i 30 milioni di euro.

La sera di domenica 17, negli studi di *Domenica In*, al termine del programma condotto da Pippo Baudo, il numeratore con le promesse di donazione ha arrestato la sua corsa alla cifra record di **30.740.000 euro**.

Il precedente primato, conquistato l'anno scorso, era di **29.330.000 euro** ed è stato eguagliato a circa tre ore dalla conclusione della maratona. Per la diciassettesima edizione, dunque, l'ennesimo storico traguardo.

Un risultato che, come sottolinea il Presidente *Susanna Agnelli*, dimostra che gli italiani hanno fiducia in Telethon e, dunque, permette all'Ente di continuare a credere negli italiani e di proseguire nel suo lavoro.

Ma se la maratona spegne i suoi riflettori, la raccolta a favore della *ricerca non si ferma*.

Le modalità di donazione ancora attive sono tantissime, facili e presenti su tutto il territorio nazionale.

## FINANZIARIA 2007: NOVITÀ PER LE PERSONE CON DISABILITÀ

*Il 21 dicembre è stata approvata in via definitiva la Manovra Finanziaria per il 2007.*

*Vi sono contenute alcune disposizioni che interessano direttamente le persone con disabilità e ai loro familiari, a cui ci riferiamo in questo articolo.*

### DETRAZIONI PER CARICHI DI FAMIGLIA

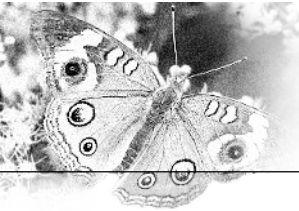
All'interno delle diverse misure che hanno rimodulato l'imposizione sui redditi (IRPEF) e le relative detrazioni e deduzioni è prevista una norma che riguarda le persone con disabilità a carico del contribuente. Attualmente è in vigore il regime della deduzione per carichi di famiglia, cioè è possibile dedurre dal reddito lordo un importo variabile, a seconda del proprio reddito, per i figli e i familiari a carico.

La nuova Finanziaria reintroduce il precedente sistema della detrazione: si detraggono cioè importi variabili a seconda del reddito per i figli e i familiari a carico.

In sintesi: è prevista una detrazione di 800 euro (a scalare a partire da un reddito di 95.000 euro). La detrazione è aumentata a 900 euro per ciascun figlio di età inferiore a tre anni.

Le predette detrazioni sono aumentate di un importo pari a 220 euro per ogni figlio portatore di handicap ai sensi dell'articolo 3 della Legge 5 febbraio 1992, n. 104.

Per i contribuenti con più di tre figli a carico la detrazione è aumentata di 200 euro per ciascun figlio a partire dal primo.



## **AGEVOLAZIONI SUI VEICOLI**

La Finanziaria interviene anche a proposito delle note agevolazioni di cui possono fruire le persone disabili nell'acquisto di un veicolo destinato alla loro mobilità. L'intento, a nostro avviso del tutto inefficace oltre che sperequativo, è quello di evitare elusioni.

La Legge Finanziaria precisa che "le agevolazioni tributarie e di altra natura relative agli autoveicoli utilizzati per la locomozione dei soggetti di cui all'articolo 3 della Legge 5 febbraio 1992, n. 104, con ridotte o impedito capacità motorie, sono riconosciute a condizione che gli autoveicoli siano utilizzati in via esclusiva o prevalente a beneficio dei predetti soggetti.

È quasi superfluo sottolineare l'inapplicabilità di questa enunciazione. Come si accerterà l'uso esclusivo o prevalente?

Più perentorio e operativo il comma successivo che recita: "In caso di trasferimento a titolo oneroso o gratuito delle autovetture per le quali l'acquirente ha usufruito dei benefici fiscali prima del decorso del termine di due anni dall'acquisto, è dovuta la differenza fra l'imposta dovuta in assenza di agevolazioni e quella risultante dalla applicazione delle agevolazioni stesse.

La disposizione non si applica per i disabili che, in seguito a mutate necessità dovute al proprio handicap, cedano il proprio veicolo per acquistarne un altro su cui realizzare nuovi e diversi adattamenti".

La norma contenuta nella Finanziaria impedisce al disabile, o al suo familiare, che abbiano acquistato un veicolo "agevolato" di rivenderlo nell'immediato a meno che non abbiano necessità di altri adattamenti, pena la restituzione dei benefici ottenuti. La valenza discriminatoria di questa indicazione si accompagna con la non considerazione della normativa già vigente.

Come si ricorderà, infatti, già oggi non è possibile ottenere nuovamente i benefici prima che siano trascorsi quattro anni dal precedente acquisto agevolato. Inoltre, la norma crea disparità fra le stesse persone con disabilità: il Disegno si riferisce, in chiusura del comma citato, a "nuovi e diversi adattamenti". Si ricordi che non tutte le persone con disabilità necessitano di adattamenti sui veicoli e che lo stesso Legislatore non impone

a tutti l'obbligo di adattare il veicolo quale condizione per accedere ai benefici fiscali.

Per l'applicazione operativa della norma, e per le quantomai opportune chiarificazioni, è ora necessario attendere le circolari dell'Agenzia delle entrate.

## **AGEVOLAZIONI LAVORATIVE**

La Finanziaria introduce una modificazione alle disposizioni relative ai congedi retribuiti di due anni riservati ai genitori di persone con handicap (o ai fratelli o sorelle conviventi nel caso i genitori siano deceduti o totalmente inabili). Si tratta di una misura piuttosto oscura.

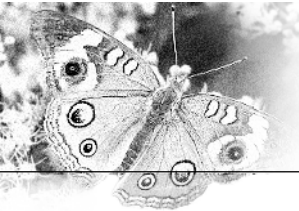
Il comma in questione prevede che se un lavoratore fruisce dei congedi retribuiti per un periodo inferiore ai sei mesi, potrà fruire di giorni di ferie (attenzione: non retribuiti, né coperti da contribuzione figurativa) in numero pari a quelli che avrebbe maturato in identico periodo se avesse effettivamente lavorato. Come si potrà notare, è una misura irrilevante sotto l'aspetto pratico.

## **FLESSIBILITÀ DELL'ORARIO DI LAVORO**

La Manovra corregge parzialmente anche l'articolo 9 della Legge 53/2000 (Disposizioni per il sostegno della maternità e della paternità, per il diritto alla cura e alla formazione e per il coordinamento dei tempi delle città) nella parte relativa alla flessibilità degli orari di lavoro.

Come si ricorderà quell'articolo prevede la possibilità di sostenere economicamente quelle imprese che attuino, attraverso accordi specifici, progetti di flessibilità dell'orario di lavoro, part-time, telelavoro per quei dipendenti che abbiano maggiore necessità di sostegno familiare (ad esempio, minori nel nucleo).

Nel nuovo testo, fra le azioni positive, sono previsti anche "interventi ed azioni comunque volti a favorire la sostituzione, il reinserimento, l'articolazione della prestazione lavorativa e la formazione dei lavoratori con figli minori o disabili a carico ovvero con anziani non autosufficienti a carico". Nella sostanza non cambia molto: il telelavoro, il part-time, la flessibilità in generale non sono comunque un diritto, ma una opportunità che lo Stato sostiene nel caso in cui le aziende intendano adottare accordi specifici.



## FONDO SOCIALE PER I NON AUTOSUFFICIENTI

La Finanziaria ha istituito presso il Ministero della solidarietà sociale un fondo denominato «Fondo per le non autosufficienze» (100 milioni di euro per il 2007 e di 200 milioni di euro per ciascuno degli anni 2008 e 2009) con la finalità di garantire l'attuazione dei livelli essenziali delle prestazioni assistenziali su tutto il territorio nazionale con riguardo alle persone non autosufficienti.

La cifra prevista, come si può immaginare, non è certo proporzionata ai bisogni assistenziali delle persone non autosufficienti.

Atti e provvedimenti relativi all'utilizzazione del Fondo saranno adottati dal Ministro della solidarietà sociale, di concerto con il Ministro della salute, con il Ministro delle politiche per la famiglia e con il Ministro dell'economia e delle finanze, previa intesa in sede di Conferenza unificata (Legge 281).

## 5 PER MILLE PER IL VOLONTARIATO

Confermata la possibilità per i contribuenti di destinare il 5 per mille dell'imposta sui redditi alle ONLUS, alle associazioni di promozione sociale o di volontariato, oltre che alle attività sociali svolte dal proprio Comune di residenza.

## CONSUMI ENERGETICI

Nel testo approvato è prevista la costituzione di un Fondo da utilizzare a copertura di interventi

di efficienza energetica e di riduzione dei costi della fornitura energetica per finalità sociali.

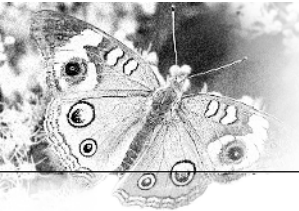
Questo Fondo sarà destinato, da parte dei Comuni, alla riduzione dei costi delle forniture di energia (riscaldamento e energia elettrica) per usi civili a favore di clienti economicamente disagiati, anziani e disabili. Per comprendere le modalità e le condizioni di accesso a questo Fondo da parte dei Comuni è necessario attendere uno specifico Decreto del Ministro dell'economia e delle finanze, di concerto con il Ministro dello sviluppo economico, da adottare entro tre mesi dalla data di entrata in vigore della Finanziaria.

## PROVVIDENZE ECONOMICHE PER INVALIDI CIVILI, CIECHI CIVILI E SORDOMUTI: IMPORTI E LIMITI PER IL 2007

Ogni anno vengono ridefiniti gli importi di pensioni, assegni e indennità che vengono erogati agli invalidi civili, ai ciechi civili e ai sordomuti e i relativi limiti reddituali previsti per alcune provvidenze economiche. Per il 2007 importi delle provvidenze e limiti reddituali sono stati fissati dalla Direzione Centrale delle Prestazioni dell'INPS con Circolare del 4 gennaio 2007, n. 3.

Nella tabella che segue riportiamo gli importi in euro, comparati con quelli del 2006.

TIPO DI PROVVIDENZA	IMPORTO		LIMITE DI REDDITO	
	2007	2006	2007	2006
Pensione ciechi civili assoluti	262,62	257,47	14.256,92	13.973,26
Pensione ciechi civili assoluti (se ricoverati)	242,84	238,07	14.256,92	13.973,26
Pensione ciechi civili parziali	242,84	238,07	14.256,92	13.973,26
Pensione invalidi civili totali	242,84	238,07	14.256,92	13.973,26
Pensione sordomuti	242,84	238,07	14.256,92	13.973,26
Assegno mensile invalidi civili parziali	242,84	238,07	4.171,44	4.089,54
Indennità mensile frequenza minori	242,84	238,07	4.171,44	4.089,54
Indennità accompagnamento ciechi civili assoluti	710,32	689,56	Nessuno	Nessuno
Indennità accompagnamento invalidi civili totali	457,66	450,78	Nessuno	Nessuno
Indennità comunicazione sordomuti	229,64	226,53	Nessuno	Nessuno
Indennità speciale ciechi ventesimisti	168,70	164,96	Nessuno	Nessuno
Lavoratori con drepanocitosi o talassemia major	436,14	427,58	Nessuno	Nessuno



## VITA UILDM

### PROSSIMA DIREZIONE NAZIONALE

Si svolgerà il prossimo 27 gennaio, presso l'Hotel Granduca di San Giuliano terme (Pisa), la prima riunione del 2007 della Direzione Nazionale a Pisa. Di seguito alcuni degli argomenti che saranno trattati:

1. Approvazione verbale precedente riunione
2. Comunicazioni da nuova Commissione Medico Scientifica
3. Empowernet srl
  - rinnovo contratti: prestito del personale, ufficio stampa, segreteria CMS, redazione e impaginazione DM, Giornata Nazionale UILDM 2007, affitto
  - nuovo contratto gestione teche
  - ratifica patronage da parte di UILDM nei confronti di Empowernet srl
4. Rinnovo contratto Telethon/UILDM/Mobilità
5. Situazione commissariamento sezione Trieste
6. Assemblea delegati 2007
7. Giornata Nazionale UILDM - avanzamento
8. Progetto DMdocu - aggiornamento e sottoscrizione canone manutenzione, assistenza ed hosting programma gestione biblioteca 2007
9. Varie ed eventuali - agg. su Centro Clinico.

### I NUOVI SERVIZI DELLA BIBLIOTECA UILDM

Chiedere in prestito qualche libro, consultare riviste specializzate in materia di disabilità, avere una copia degli articoli o dei capitoli di proprio interesse, essere supportati nella ricerca di documentazione riguardo un tema specifico: ecco qualche esempio spicciolo dei *nuovi servizi bibliotecari* attivati dalla UILDM Direzione Nazionale. Servizi resi possibili in virtù del *nuovo catalogo on-line* dei libri e delle riviste custoditi presso il Centro di documentazione della redazione di DM. Si tratta di un lavoro di circa due anni che ha comportato una riorganizzazione complessiva del Centro in termini professionali. Un'iniziativa che ha permesso di rendere visibile e fruibile un importante patrimonio documentario sino ad oggi sommerso. Un progetto sperimentale teso a promuovere buone prassi in materia di accesso indiscriminato all'informazione da parte delle

persone con disabilità. Ad oggi sono state inserite *tremila* schede, altre sono in fase di inserimento. Per avere informazioni più dettagliate sul progetto e per consultare - liberamente e gratuitamente - il catalogo è sufficiente collegarsi alla pagina <http://www.uildm.org/biblioteca>.

*Invitiamo tutti gli interessati a iscriversi alla Biblioteca UILDM, a consultare il catalogo e a utilizzare i nuovi servizi* attivati, nonché a *segnalare difficoltà e impressioni* utili a migliorare i servizi stessi a Simona Lancioni, responsabile della progettazione (e-mail: [info.h@valdera.org](mailto:info.h@valdera.org)).

## PUBBLICAZIONI

### LA GUIDA DI LIVORNO È ANCHE NEL WEB

Dopo il successo ottenuto dalla pubblicazione della guida turistica *Livorno per tutti: proposte ed indicazioni per un turismo accessibile*, il CMD "M.T.Todaro" - Centro Multiservizi per Disabili, grazie ad un contributo della Provincia di Livorno, ne ha realizzata una versione consultabile on-line all'indirizzo [www.cmdtodaro.it](http://www.cmdtodaro.it) (cliccare sull'apposito link), rispondendo all'esigenza di avere uno strumento alternativo a quello cartaceo e aggiornabile in qualsiasi momento.

*Livorno per tutti on-line* è strutturato in tre parti:

- > La città (collocazione geografica, storia, porto mediceo, cantiere navale, Santa Giulia, lo stemma)
- > Itinerari (cinque quelli proposti, corredati da cartine, immagini e note sull'accessibilità)
- > Info (uffici, mezzi di trasporto, strutture ricettive).

*Per informazioni:*

CMD "M.T.Todaro" - Centro Multiservizi per Disabili  
via degli Acquaioli 30/32 57121 Livorno  
Tel. e Fax 0586.444446  
E-mail: [info@cmdtodaro.it](mailto:info@cmdtodaro.it)

### Numero chiuso in redazione il 10 gennaio 2007.

Per informazioni:  
segreteria nazionale UILDM  
via Vergerio, 19 - 35126 Padova.  
Tel. 049.8021001; 049.8025248 (ufficio stampa)  
e-mail: [news@uildm.it](mailto:news@uildm.it)